

Indicación técnica para columnas de elevación de aluminio, ajustables eléctricamente 85300

Indicación:

Tenemos disponibles columnas de elevación de accionamiento eléctrico con cuatro carreras distintas hasta 500 mm, que se pueden recorrer a velocidades de hasta 8 mm/s. Las columnas de elevación tienen una técnica totalmente integrada que no requiere mantenimiento en su uso.

Aplicación:

Las columnas de elevación se pueden utilizar siempre donde se configuren puestos de trabajo ergonómicos, haya que desplazar máquinas o en el área de la tecnología de medios en que haya que posicionar de forma precisa dispositivos de captación y grabación. El principio de enchufar y listo garantiza una puesta en servicio y utilización muy sencillas.

Características:

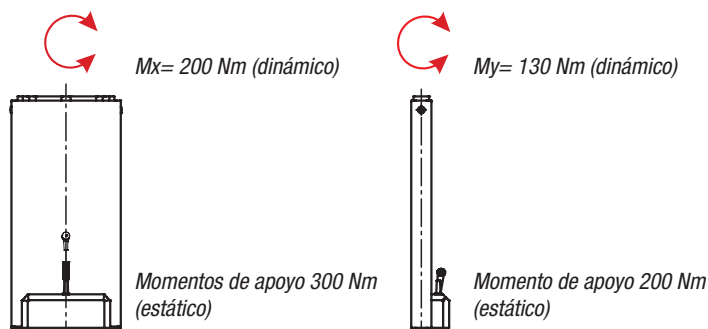
Las columnas de elevación están equipadas con una placa de base resistente a las cargas tanto de tracción como de presión. En las áreas en que se podría acumular la suciedad o hay peligro de aplastamiento, las columnas de elevación están dotadas de caperuzas protectoras.

Datos generales:

Tipos	Columnas de elevación
Estructura constructiva	Columnas de elevación estrechas
Guía	Guías de deslizamiento de POM
Posición de montaje	Opcional
Fuerza de presión máx.	3000 N
Fuerza de tracción máx.	3000 N
Bloqueo automático	Sí
Velocidad máx.	8 mm/s
Carrera máx.	500 mm
Altura de instalación	Carrera + 203 mm
Sujeción	24 V DC
Consumo eléctrico	4 A
Clase de protección	IP 30
Temperatura ambiente	De +5°C a +40°C
Desfase en el funcionamiento sincrónico	0-2 mm
Tiempo de conexión (modo de funcionamiento S 3)	Bajo carga nominal de 10% (2 min. de tiempo de funcionamiento, 18 min. de tiempo de reposo)

Nota: Todos los datos se refieren a los tamaños constructivos estándar. Todos los datos sobre fuerzas de presión y tracción se refieren a las columnas de elevación individuales. En las aplicaciones juntas hay que incluir un factor de seguridad de hasta 0,6. Adicionalmente, en las aplicaciones médicas, no se debe exceder una fuerza de tracción máxima de 500 N y en los modelos con velocidad de elevación de 8 mm/s, la fuerza de presión máxima de 2500 N.

Datos de carga de las columnas de elevación:



Control 85300-10

Indicación:

Se pueden dirigir y desplazar hasta dos columnas de elevación (85300) con ayuda del control. El control se puede manejar exclusivamente con el interruptor manual 85300-15-1. Se pueden conectar dos controles entre sí con el cable de conexión 85300-10-91X1000. Así, con un interruptor manual, se pueden dirigir y desplazar hasta 4 columnas de elevación de forma sincronizada .

Al tender los cables eléctricos hay que tener cuidado de que los cables no queden aprisionados, sometidos a cargas mecánicas ni tendidos de tal modo que se pueda tropezar con ellos.

Características:

- Cálculo dinámico de la duración de conexión.
- Supervisión de serie de la duración de conexión, la temperatura y la corriente excesiva, como protección contra sobrecargas.
- Con el interruptor manual con pantalla LCD (85300-15-1) se pueden guardar las posiciones y cambiar de un usuario a otro.
- Control sincronizado de dos accionamientos, ampliable hasta a 16 accionamientos.
- Fuente de alimentación conmutada potente y de bajo consumo
- Mensaje visual de estado mediante indicación LED
- Utilización en todo el mundo gracias a la entrada de amplio rango.
- SPP – Smart Product Protection (detección de colisiones integrada)

Datos generales:

Tipos	Control
Compatible:	Columnas de elevación (85300)
Tensión de entrada	100 - 240 V ~ 50 / 60 Hz
Tensión de salida	28 V DC
Toma de corriente	máx. 10 A
Potencia	285 W
Potencia en standby	≤ 0,5 W
Temperatura ambiente durante el funcionamiento	De +5°C a +40°C
Humedad del aire (en el almacén)	30% a 75%
Clase de protección (con conexión a tierra)	I
Clase de protección	IP 20
Peso	880 g
Tiempo de conexión (modo de funcionamiento S 3)	Bajo carga nominal de 20% (4 min. de tiempo de funcionamiento, 16 min. de tiempo de reposo)

Interruptor manual 85300-15

Indicación:

Hay disponible un interruptor manual con seis botones de función y pantalla LCD. Con el interruptor manual se puede dirigir el control y desplazar las columnas de elevación.

Aplicación:

Interruptor manual con seis botones de función y pantalla LCD:

Con los botones de función no solo se pueden desplazar manualmente las columnas de elevación, sino también llevar a una posición predefinida con solo apretar un botón. Se pueden guardar varias posiciones y usuarios.

1. Pantalla LCD
2. Botón de función 1
3. Botón de función 2
4. Botón de subir
5. Botón de bajar
6. Botón M -> Menú
7. Botón F -> Menú breve



Selección de usuario:

Se puede cambiar entre dos usuarios distintos.

- Al pulsar el botón "F" se accede al menú breve.
- Con el botón de función 2 se accede a la selección de usuario.
- Los usuarios se pueden seleccionar con el botón de subir y el de bajar.
- Al pulsar el botón de función 1 se confirma la selección.
- Al pulsar el botón de función 2 se cancela la operación.

Guardar posiciones:

Una posición definida por el usuario se puede guardar del modo siguiente.

- Al pulsar el botón "F" se accede al menú breve.
- Pulsar el botón de función 1 para acceder a la selección de la posición a guardar.
- Al pulsar el botón de función 1 o el 2 se guarda la posición en I o en II.
- Se puede ir a las posiciones almacenadas en la memoria pulsando continuamente el botón de función.

Menú principal del interruptor manual:

Al pulsar el botón "M" se accede al menú principal del interruptor manual. En el menú principal se puede elegir entre tres puntos.

- Interruptor manual
- Control
- Información

Con los botones de función y los botones de subir y bajar se pueden realizar ajustes. Los botones de función para confirmar y los botones de subir y bajar, para navegar.

Interruptor manual:

En el submenú "Interruptor manual" se pueden realizar ajustes en la pantalla.

- Funciones Premium
- Contraste
- Brillo
- Tiempo de iluminación
- Idioma

Control:

Solo se pueden realizar cambios en el control introduciendo la contraseña "13121".

Información:

En el punto del menú "Información" se pueden consultar informaciones sobre el aparato y el fabricante.

Puesta en servicio de las columnas elevadoras

Paso 1:

- Comprobación del volumen de suministro:

En la primera puesta en servicio deberían estar disponibles los artículos siguientes:

- Columnas elevadoras de aluminio, con ajuste eléctrico (85300)
- Sistemas de control para columnas elevadoras (85300-10-90)
- Cable de red (85300-10-92X1800)
- Interruptor manual para columnas elevadoras (85300-15-1)

Opcional:

- Cable de conexión (85300-10-91X1000)
- Placa de montaje (85300-930040)

Paso 2:

- Insertar los interruptores manuales y las columnas de elevación en el control.

Paso 3:

- Insertar el cable de red en el control y conectarlo.

Paso 4:

- En el interruptor manual, seleccionar el idioma y confirmarlo.

Paso 5:

- Iniciar el recorrido de inicialización confirmando el botón de función 1.

Paso 6:

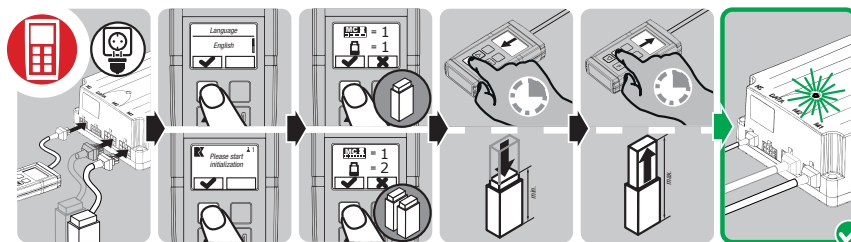
- Controlar los componentes de sistema conectados (el número de controles y el número de columnas de elevación).

Paso 7:

- Seguir las instrucciones de la inicialización con guía de menú.

Hay que realizar un recorrido de inicialización en los casos siguientes:

- Primera puesta en funcionamiento
- Se ha modificado el número de controles
- El control se ha restablecido a los ajustes de fábrica
- El control lo solicita debido a un código de error



Conectar varios controles:

Con el cable de conexión 85300-10-91X1000 se pueden conectar dos controles entre sí y de esta manera desplazar de forma sincronizada hasta 4 columnas de elevación.

Paso 1:

- Comprobación del volumen de suministro.

En la primera puesta en servicio deberían estar disponibles los artículos siguientes:

- Columnas elevadoras de aluminio, con ajuste eléctrico (85300)
- Sistemas de control para columnas elevadoras (85300-10-90)
- Cable de red (85300-10-92X1800)
- Interruptor manual para columnas elevadoras (85300-15-1)
- Cable de conexión (85300-10-91X1000)

Opcional:

- Placa de montaje (85300-930040)

Paso 2:

- Insertar los interruptores manuales y las columnas de elevación en el control.
- Conectar los controles con el cable de conexión (85300-10-91X1000).

Paso 3:

- Insertar los dos cables de red en el control y conectarlos.

Paso 4:

- En el interruptor manual, seleccionar el idioma y confirmarlo.

Paso 5:

- Iniciar el recorrido de inicialización confirmando el botón de función 1.

Paso 6:

- Controlar los componentes de sistema conectados (el número de controles y el número de columnas de elevación).

Paso 7:

- Seguir las instrucciones de la inicialización con guía de menú.

Cargar los ajustes de fábrica:

Con esta función se pueden devolver todos los ajustes a la configuración de fábrica.

- Abrir el punto de menú "Control".
- Seleccionar el punto del submenú "Cargar ajustes de fábrica". -> Se cargan los ajustes de fábrica.
- A continuación el programa le solicita realizar un recorrido de inicialización.